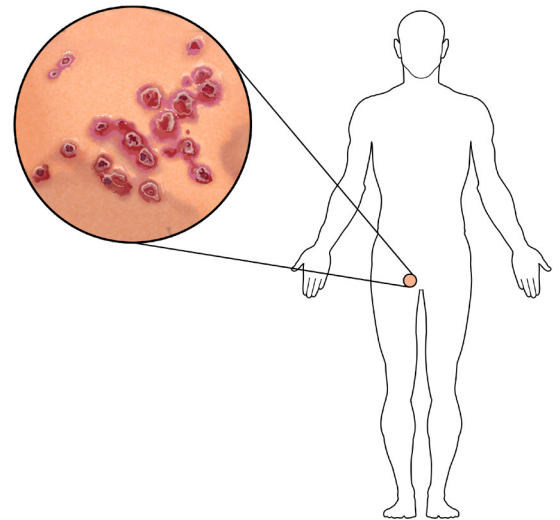


## Qué hacer si sospecha un caso de viruela símica (*mpox* en inglés)

La detección temprana puede ayudar a detener la propagación de la viruela símica. Sepa en qué fijarse y qué hacer si sospecha un caso de viruela símica.

### Signos y síntomas

- Un nuevo sarpullido maculopapuloso que se convierte en vesículas y luego en pústulas. Las lesiones pueden ser profundas, firmes, bien delimitadas y umbilicadas. El sarpullido podría:
  - Aparecer en cualquier parte del cuerpo, incluso en las palmas de las manos, las plantas de los pies y la región anogenital
  - Estar localizado en una parte específica del cuerpo o difuso
  - Ser el único síntoma que presente la persona
  - Ser doloroso, no causar dolor o causar picazón
- Se puede presentar fiebre, dolor de cabeza, malestar, escalofríos y linfadenopatía.
- Los pacientes podrían presentar dolor anorrectal, sangrado rectal o tenesmo, relacionados con lesiones dérmicas perianales visibles y proctitis.



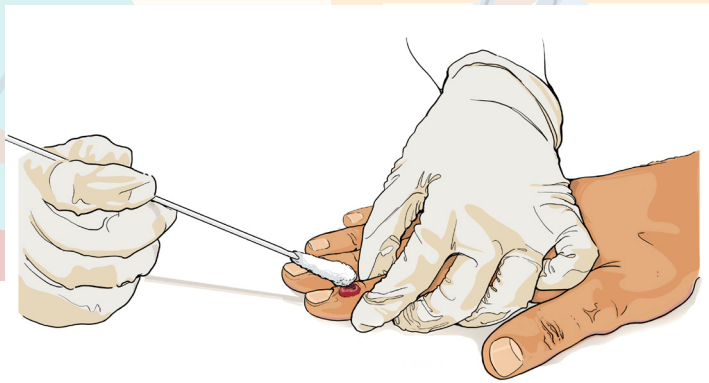
### Pregúntele al paciente: En los últimos 21 días,

- ¿ha viajado a un **país** con casos recientes de viruela símica, uno que haya tenido brotes previos?
- ¿ha tenido contacto cercano o íntimo con alguien con un sarpullido similar o con viruela símica confirmada?
- ¿ha tenido contacto cercano o íntimo con alguien que es parte de una red social en la que se están presentando casos de viruela símica?
  - La mayoría de los casos en los EE. UU. han sido entre hombres gais, bisexuales y otros hombres que tienen relaciones sexuales con hombres (HSH); esto incluye HSH que conocen a sus parejas a través de sitios web, aplicaciones de citas o eventos sociales.



## Llame a su departamento de salud tan pronto como sospeche un caso de viruela símica

- La agencia de salud pública estatal o local:
  - Le proporcionará directrices para la recolección de muestras y hará los arreglos necesarios para hacer la prueba
  - Le proporcionará directrices para el aislamiento
  - Le hablará sobre opciones de tratamiento, si fuera necesario
- Cuénteles al epidemiólogo o especialista en prevención de infecciones del hospital sobre el paciente.



## Protégase, y proteja a su paciente y a los demás

- Haga que el paciente se ponga una mascarilla y llévelo a una habitación individual. Siga las directrices de los CDC de prevención y control de infecciones para los establecimientos de atención médica, como usar el EPP adecuado cerca del paciente.

## Comparta recursos con su paciente

### Infórmeles a los pacientes:

- Qué hacer si están enfermos, incluso cómo manejar los síntomas y aliviar el sarpullido.
- Cómo identificar a los contactos cercanos y consejos sobre qué decirles.
- Cómo prevenir la propagación de la viruela símica a otras personas.

Se les recomienda a las personas con viruela símica quedarse en casa (aislarse) si tienen síntomas de la enfermedad, incluso hasta que el sarpullido haya sanado y se haya formado una nueva capa de piel.

- Cómo desinfectar su casa, incluso qué tipo de desinfectante usar y cómo limpiar superficies duras y blandas.
- Si el tratamiento podría ser adecuado para ellos.

